

## TITOLO: "REALIZZAZIONE DI UN COMPLESSO TERMALIS IN LOCALITÀ 'PADULE' MONDRAGONE (CE)"

COMMITTENTE: TERME PETRINUM S.p.A.

ATTIVITÀ SVOLTE: Progetto Esecutivo, Coordinamento della sicurezza in fase di progettazione ed esecuzione

IMPORTO DEI LAVORI: € 19.833.662,75

LOCALIZZAZIONE: Mondragone (CE)

PERIODO DI SVOLGIMENTO: 2006/2007

### Premessa

L'attuale tendenza consolidatasi sempre maggiormente negli ultimi anni volta alla ricerca "frenetica" del benessere psichico e della perfetta forma fisica da parte di un sempre crescente numero di persone, pongono sotto una luce diversa e sostanzialmente innovativa il concetto di salute. Essa, infatti, non è più intesa semplicemente come prevenzione o cura delle malattie, ma come concezione dello stato di benessere, in ossequio alle tendenze "stilistiche" della medicina che identificano nell'equilibrio globale tra mente e corpo la soluzione ideale per raggiungere una situazione di benessere psico-fisico.

E' sulla scorta di tali concezioni che si innestano le linee guida progettuali che hanno dato luogo al progetto delle opere in oggetto, concependo una struttura termale sostanzialmente innovativa rispetto ai parametri utilizzati fino a qualche decennio fa in questo campo, allineandosi oltretutto alle nuove normative, di livello regionale e nazionale dell'argomento. Tale evoluzione è in grado di offrire un ampio vantaggio di servizi dedicata alla sempre più vasta clientela che intende correlare, anche e soprattutto al di fuori di ogni esigenza strettamente medica, il benessere con la forma fisica, in aggiunta ai tradizionali servizi terapeutici che si avvalgono di attrezzature tecnologicamente avanzate e metodologie d'uso tra le più moderne al momento esistenti.

Oltre alle motivazioni ora espresse, la necessità di una impostazione in chiave architettonica ed urbanistica globale della progettazione è legata alla richiesta di finanziamento, attraverso le "misure POR 4.5 Azione A" a favore delle P.M.I. turistiche, intraprese dalla società "Terme Petrinum S.P.A." nell'anno 2006, ritenuta meritevole di riconoscimento di intervento e contribuzione, tant'è che è stato assegnato un finanziamento di € 1.475.940,00 così come riportato alla nota della Regione Campania n°634304 del 28-07-2006 impegnandosi alla realizzazione del programma nel rispetto delle prescrizioni e condizioni riportate nella nota di accettazione medesima.

La progettazione del Complesso intende, dunque, confrontarsi sia pur nell'ottica di salvaguardare le opere già realizzate ed attualmente allo stato "grezzo", con le mutate esigenze sia a livello di normativa che di "business plan" mediante un impianto progettuale che meglio possa interpretare il contesto ambientale e territoriale le potenzialità di sviluppo e le risorse presenti del mercato.

L'aspetto fondamentale del presente progetto è costituito dalla ricerca di una flessibilità realizzativa che permette di scomporre il lavoro di realizzazione e di svilupparlo in lotti funzionali (dotati di una forma di indipendenza l'un l'altro), innestandosi sulle esigenze di programmazione economica ed imprenditoriale espressa della società "Terme Petrinum S.P.A."

### Scelte progettuali

Le terme sono posizionate a 20 mt. dall'asse stradale. Frontalmente all'ingresso da via Incaldana il fabbricato presenta un'area parcheggio con relativi percorsi pedonali che raggiungono l'accesso alle Terme e lateralmente troviamo un'area verde che funge da barriera visiva.

*Il piano seminterrato* è destinato agli impianti tecnici e deposito attrezzature, l'area è suddivisa in due zone dove la prima presenta strutture per uso terapeutiche come la palestra, le piscine terapeutiche vasculopatie idromassaggio ginnastica subacquea e piscine terapeutiche esterna con annessi spogliatoi e wc, la seconda destinata alla cura del corpo con sauna finlandese, bagno turco, trattamento fanghi, bagno terapia, zona trattamento paranco, locali destinati a lavanderia, spogliatoi e wc per clienti e spogliatoi per il personale.

*Il piano rialzato* si caratterizza per l'ampio spazio che precede l'ingresso dove troviamo un pergolato in legno antistante la facciata principale. Il piano è destinato alle visite mediche e trattamenti estetici; la zona destinata a visite mediche è suddivisa in laboratori per analisi, prelievi e direzione sanitaria; mentre l'area per trattamenti estetici offre sale per idromassaggi, ultrasuoni, solarium, crioterapia, e trattamenti epilatori, viso e corpo. Inoltre sono presenti spogliatoi e wc per la clientela e per il personale.

*Il piano primo* si presenta con un spazioso atrio dove è ubicata la sala di attesa che affaccia sul terrazzo antistante particolareggiato dalla presenza del pergolato in legno. Qui si concentra l'area destinata alle visite mediche e alle terapie riabilitative,

*Il piano secondo* si distingue per l'ampio l'ampio salone per trattamento di bellezza con annessa reception e sale per la direzione, per l'amministrazione, sala riunione e consulenze trattamento.

*Il piano terzo* presenta il vano tecnico per UTA area condizionata..

*Il prospetto principale* si presenta in maniera semplice e lineare, evidenziato dalla presenza di vetrata a tutt'altezza e dal cospetto di un pergolato in legno antistante, a differenza degli altri prospetti che sono caratterizzati da pannelli grigliati frangisole .

*Le piscine* sono collocate nella parte sud del complesso, immerse in un parco costituente un vero e proprio polmone di verde con relative attrezzature e servizi. Le piscine sono alimentate con acqua minerali o termali e destinate ad attività natatorie libere.

*Il fabbricato per soggiorno curandi* è ubicato nella parte Nord-Est del Complesso Termale, si presenta a forma di elle, ha un accesso indipendente, rispetto all'intero Complesso, da via S.M. Incaldana dove è stata posizionata un'area parcheggio valsasi prettamente per il Soggiorno Curandi. Lo stabile visto il suo posizionamento gode di un'ottima visuale di tutto il Complesso Termale e delle bellezze naturali che offre la zona circostante.

*Il piano seminterrato* presenta una zona destinata a garage, deposito fanghi, locali per gli impianti , deposito alimenti, lavanderia e stireria e locali per il personale (wc e spogliatoio); mentre la restante parte è stata progettata come area relax infatti troviamo piscine idromassaggio, sauna finlandese, bagno turco, Hammam.

*Il piano rialzato* è stato dedicato in parte alle Terme dove sono concentrati i locali per la cura del corpo e per la fisioterapia, in particolare troviamo solarium, sala abbronzante trifacciale, piscina idromassaggio, bagno fangoterapia, aerosol, docce nasali, ed elettrodrenaggi e non mancano trattamenti del corpo tipo aromaterapia e cromoterapia; mentre nella restante parte è stata convogliata la zona ristoro che si presenta con una Hall di ingresso molto accogliente, poi si dislocano la sala per la prima colazione, area bar-ristorante wine-bar e area relax.

*Il primo ed il secondo piano* accolgono le camere da letto: ogni singola stanza usufruisce di un balcone dove è possibile affacciarsi e godersi la visuale di tutto il Complesso Termale.

*Il terzo piano* ospita sia la zona ristorazione con annessi servizi sia una zona per conferenze. Il piano include anche una sala fumatori e un terrazzo di notevole dimensione dal quale è possibile godersi il panorama.

*Il prospetto principale* si presenta in maniera semplice e lineare, evidenziato dalla presenza di vetrata a tutt'altezza, a differenza degli altri prospetti che sono caratterizzati da pannelli grigliati frangisole.

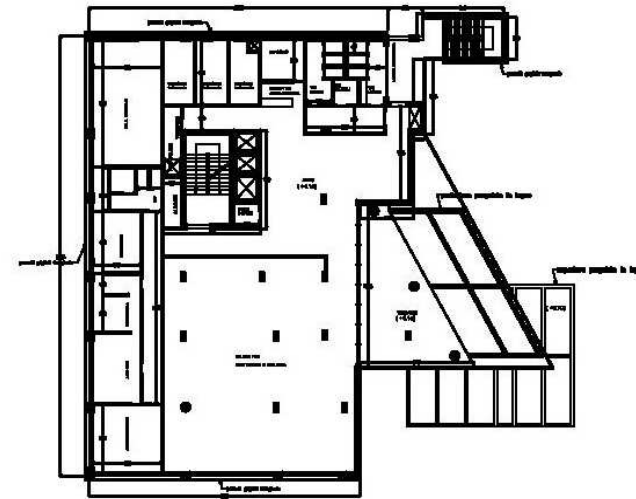




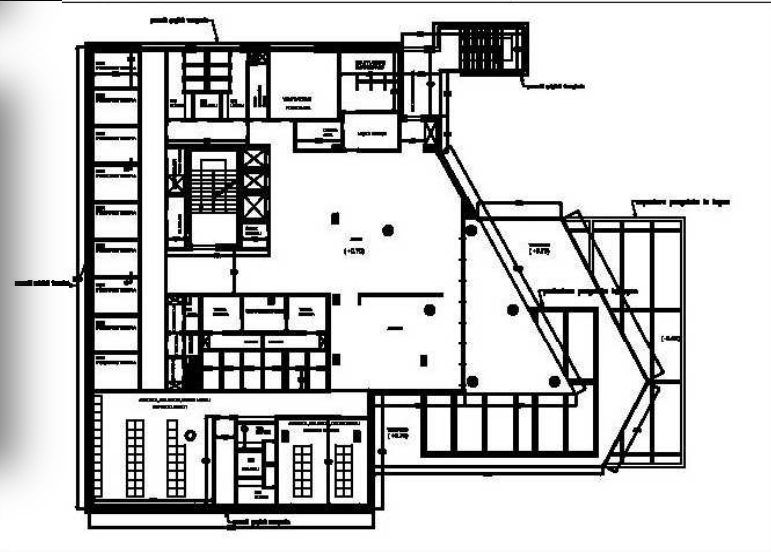
Primo Rialzato



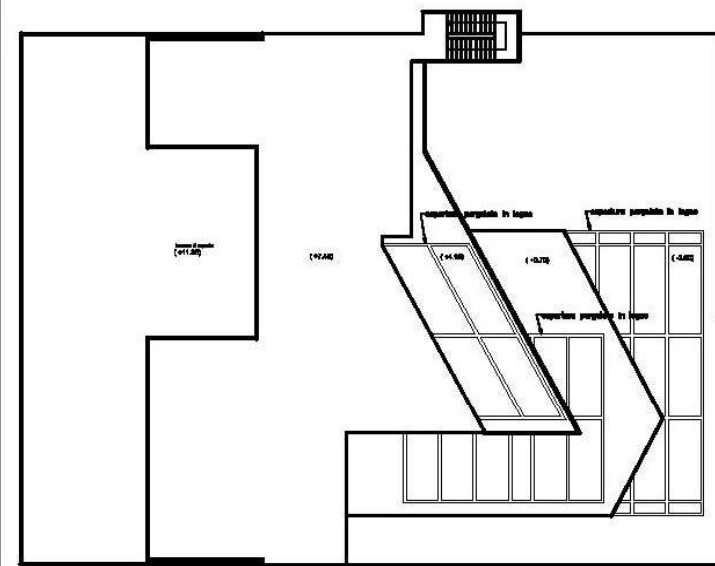
Secondo Piano



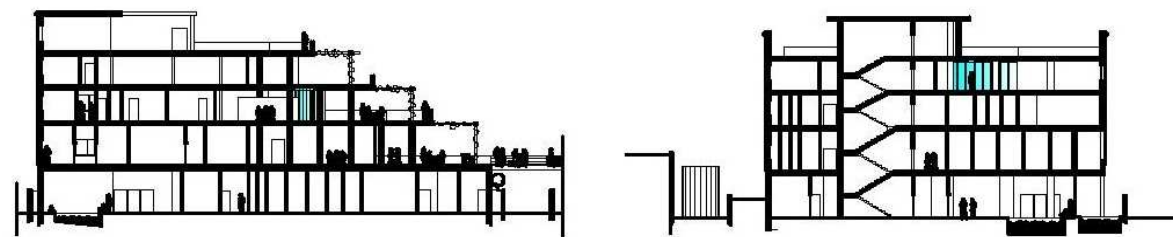
Primo Piano



Piano Copertura



Sezioni



M  
D  
I  
C  
C  
O

M  
E  
R  
T



Vista prospettica



Vista prospettica



Vista prospettica